



Changement des Leds de fond de compteur

Par Djdens

Note : le Club Tuscany France n'est en aucun cas responsable des dommages qui pourraient être occasionnés lors de la réalisation des manipulations citées ci après. Ces manipulations demandent un minimum de rigueur afin de ne pas occasionner de dégats.

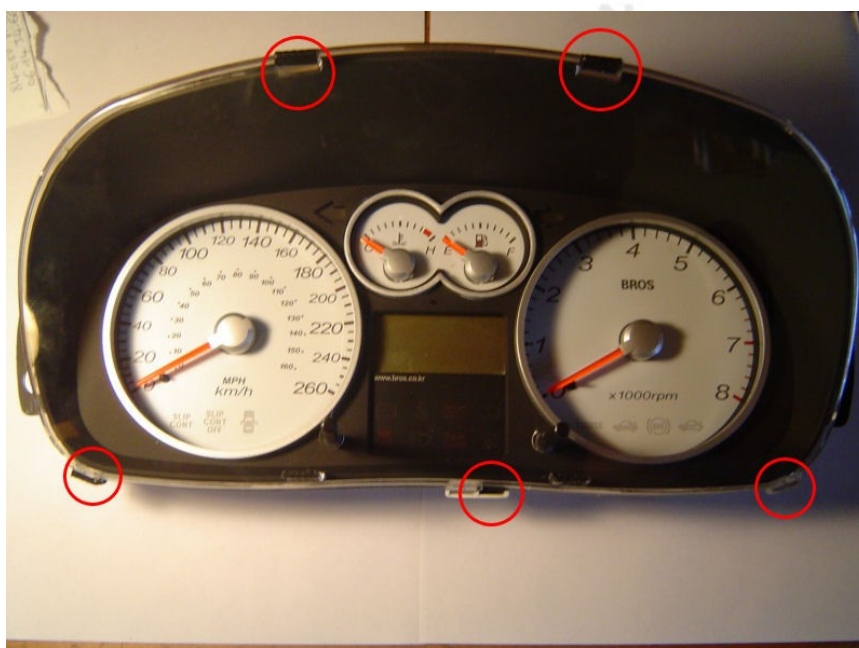


Temps total : environ 2H

1/ DEMONTAGE DU COMBINE DU TABLEAU :

- abaisser le volant au max, puis retirer les deux vis verticales et enlever la casquette
- enlever les 4 vis (2 de chaque coté) du compteur, puis retirer le combiné et enlever les 2 connecteurs

2/ DEMONTAGE DU COMBINE EN LUI MEME : Photo ci dessous pour commencer :

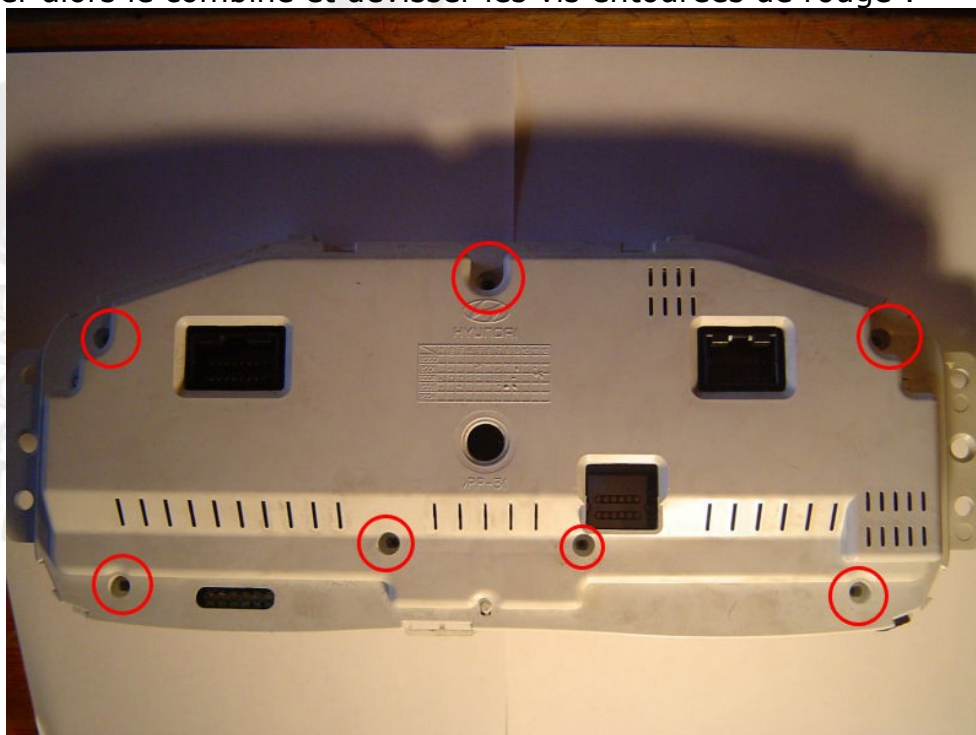


- Enlever la vitre transparente en poussant les clips
- Enlever le cache noir, toujours en poussant les clips appropriés Vous devriez alors obtenir ceci :

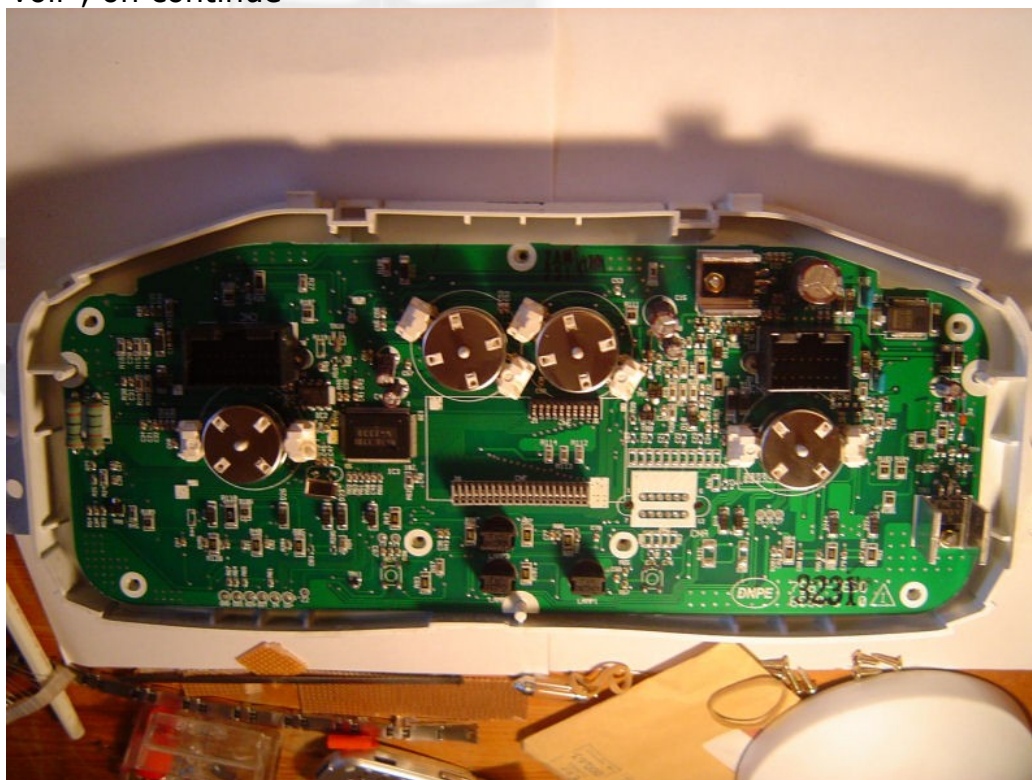




- Retourner alors le combiné et dévisser les vis entourées de rouge :

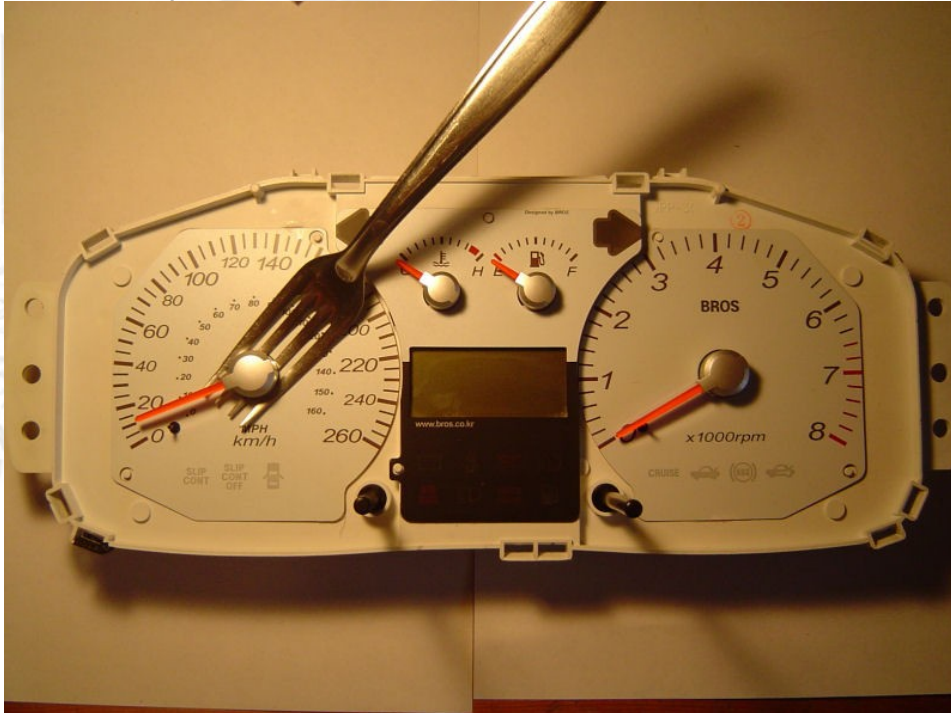


- Après démontage, vous accédez donc à la partie arrière de la bestiole, pas grand chose à voir , on continue





- Allez piquer une fourchette dans le tiroir de la cuisine, puis enlevez les aiguilles des 4 indicateurs, trop facile

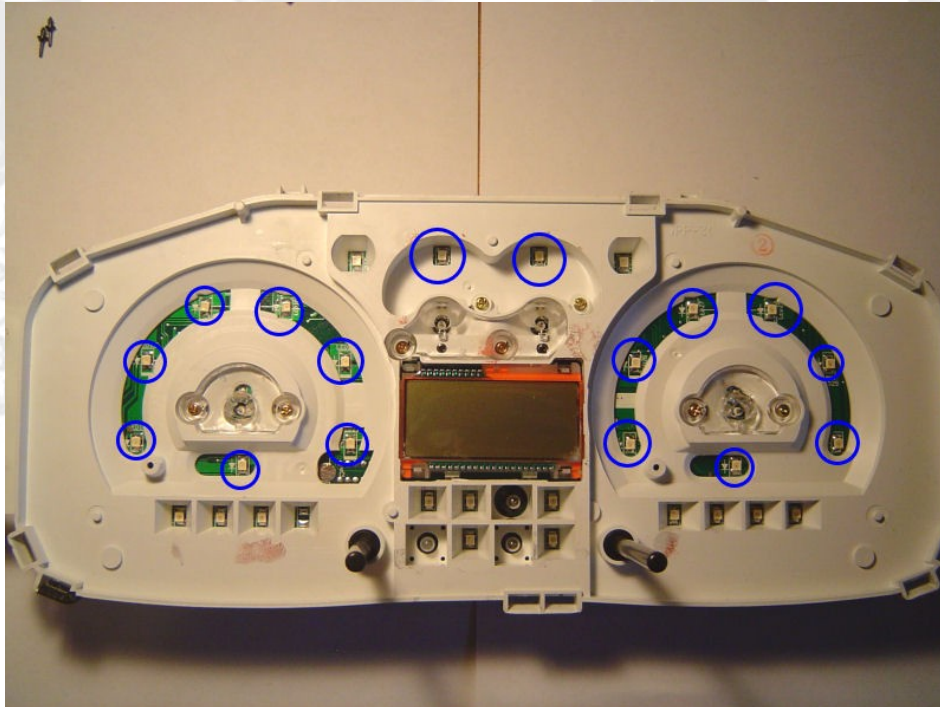


- Une fois les aiguilles enlevées, il ne vous reste que les fond de compteurs. Il faut enlever les deux butées (vitesse et RPM) avant de pouvoir dégager les fond de compteurs eux mêmes :

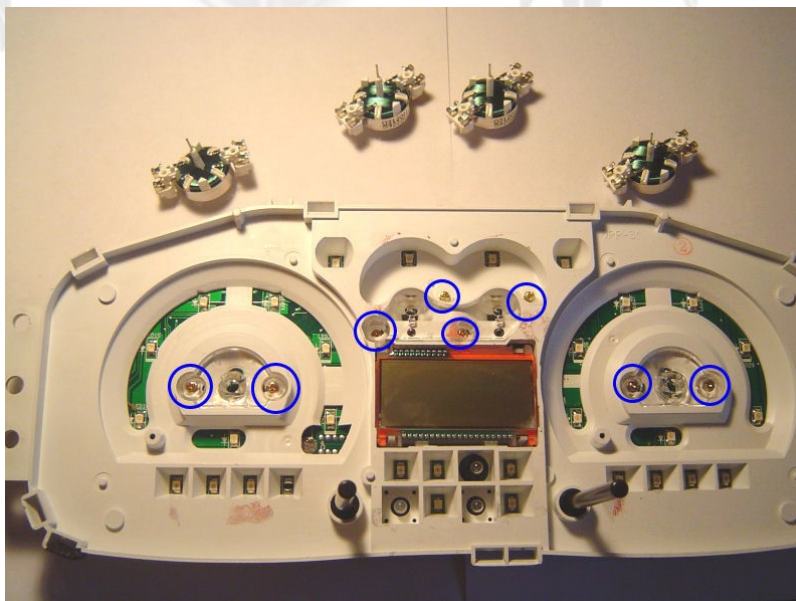




- aaaaaaaaaaaaaaaaaah, les voilà donc ces petites saloperies de lampes . Ce sont donc des LED SMT, CMS, enfin, plein de petits noms sympa, mais j'en ai trouvé en allemagne et voici donc la suite

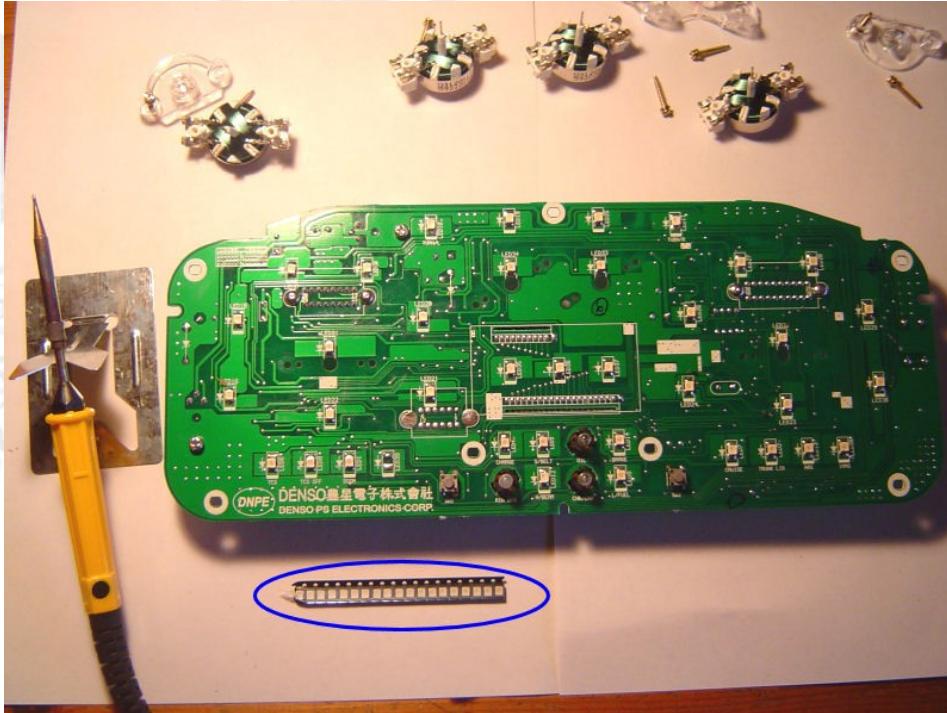


- Il faut donc, avant de pouvoir enlever le capot BLANC, dévisser les électroaimants qui animent nos 4 copines cochones, lesb... oups pardon, bref les aiguilles. Pour ce faire, dévisser simplement les vis entourées. Pour ce qui auraient peur de tout mélanger, j'ai remonté n'importe comment les 4 électroaimants et ça marche, donc pas de stress à vous faire
- Enlever ensuite avec un objet pointu et/ou plat et/ou fin, l'afficheur LCD (qui est le dernier rempart avant de pouvoir enlever le capot blanc). Je crois qu'il est clipsé, mais avec des petits coups à droite puis à gauche, cela vient assez facilement).





- Resultat une fois enlevés :



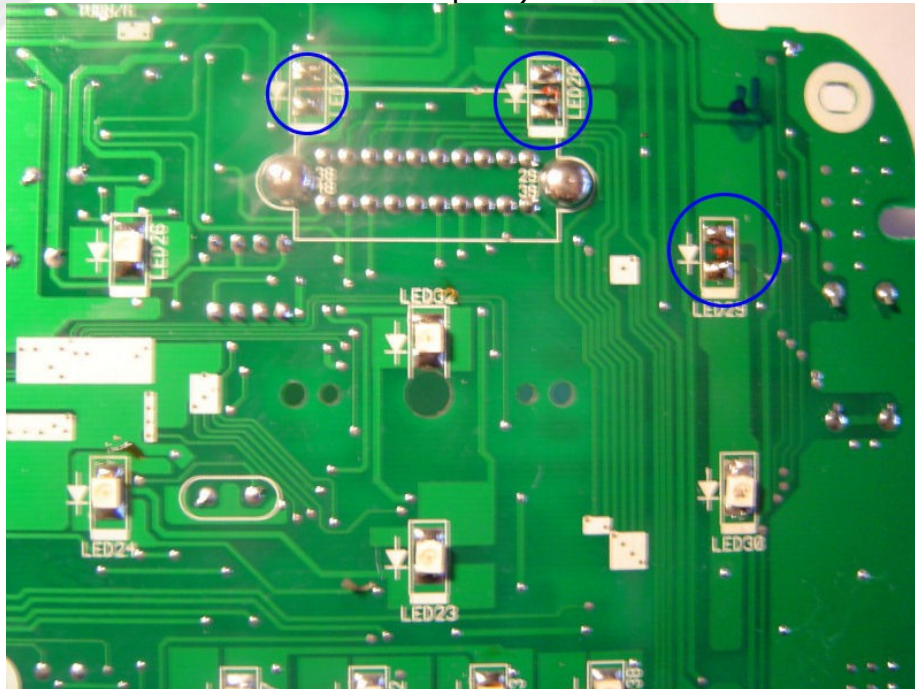
Vous voyez en bas une rangée militaires de LED CMS dans leur magnifique étui ... en plastique très chiant à ouvrir Le fer à souder, pour ceux qui veulent se lancer, a une panne très fine, ce qui facilite grandement le déssoudage de ces toutes petites choses lumineuses !!! Vous en trouverez sur un site qui fait des puces pour consoles (url par mp)
CONTINUONS DONC SUR NOTRE LANCEE, après une petite cannette



3/ DESOUDAGE ET RESOUDAGE DES LED

- Avec une pince de petit modèle, il faut tirer la LED vers le haut, tout en chauffant l'étain, et cela vient assez facilement, procéder ainsi par tranche de 3 ou 4 LED

Sur l'image, j'ai entouré en bleu trois emplacement sans LED, la tout première LED BLEUE se trouve en dessous du cercle de droite (très peu de différence avec les anciennes d'où l'utilité de les tester après)



- Il est conseillé de tester chaque LED une fois soudée. Fastoche, une alim 12V, une resistant 470 ohms, et zoup un fil de chaque coté et on voit si ca marche



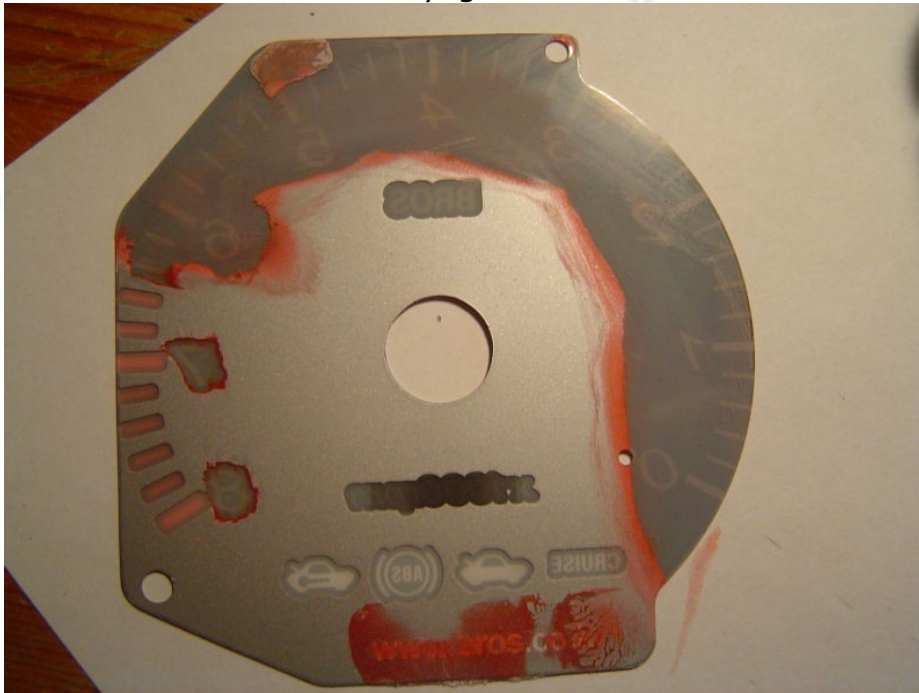
4/ PREPARATION DES FDC :

Après avoir tout désoudué et resoudué les LED BLEUES, il faut maintenant préparer le FOND DE COMPTEUR :

- Pour ce faire, 2 méthodes : DILUANT OU COUTEAU

Je vous laisse deviner le plus rapide, attention toutefois de procéder par petite tranche afin d'éviter que le dissolvant ne passe de l'autre coté (catastrophe écologique assurée)

Ci dessous le commencement du nettoyage :

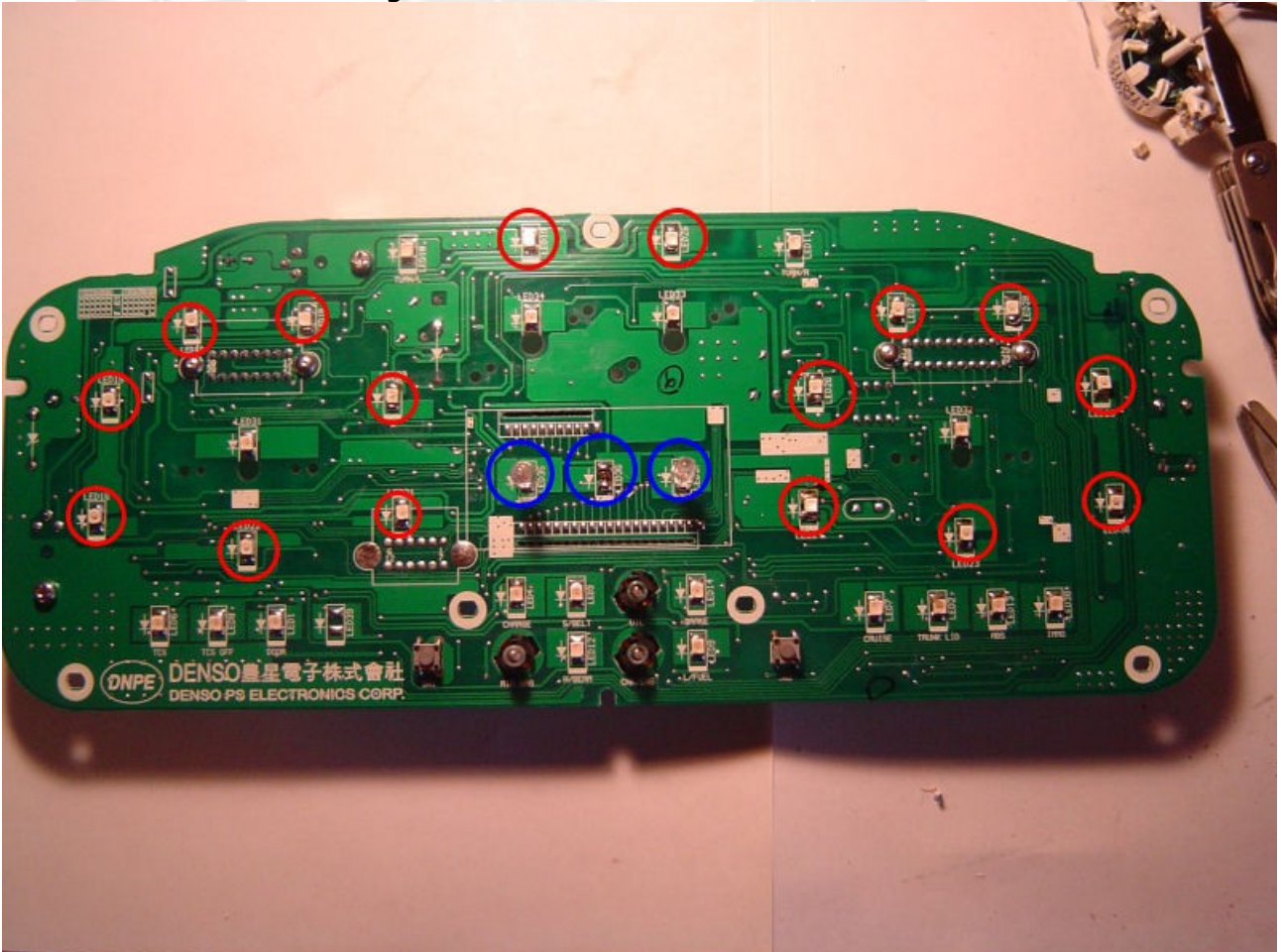


- Une fois terminé, vous devez voir en blanc à travers le fond de compteur :





- Pour l'éclairage du LCD central, j'ai préféré prévoir gros, c'est à dire des LED 7000 MCD (contre 300 pour les LED CMS), j'ai donc soudé deux LED 5mm que j'ai tordu vers la droite et la gauche une fois le tout remonté :





5/ Remontage :

- Remonter le capot avant (blanc, revisser les 4 électro aimants (8 vis), puis le cache arrière (7 vis je crois) et enfin reposer les fond de compteur.
- Bon j'ai fait un peu le barbot, je n'avais que du rouge sous la main, mais c'est important de plaquer le fond de compteur sinon les aiguilles risquent d'accrocher.



- Reinstaller la vitre en plastique, puis retourner à la voiture, rebrancher les connecteurs et faire un test. Bon, moi j'ai tout remonté vu que j'avais testé avant :





- Attendre, attendre, euuh attendre, que la nuit tombe, oulala c'est long
- Tiens ca tombe, enfin !!!!
- Bon j'attends encore un peu, ca ne sera que plus stylé héhé

6 / ADMIRER LE RESULTAT :

