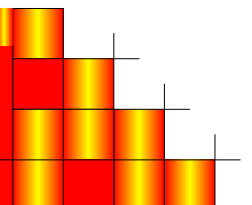




**Changement des relais Clignotants
Boitier BCM Hyundai Coupé GK3**



Stéphane Aubard pour
TUSCANI FRANCE

28/01/2009



Symptômes : dysfonctionnement clignotants sur Hyundai Coupé GK3

Matériel nécessaire :

- 1 clef à douille de 10 mm
- 1 tournevis cruciforme
- 1 tournevis plat
- 1 Fer à souder 60 W
- 1 Pompe à dessouder
- De la tresse à dessouder
- Etain pour soudure
- 3 relais NEC référence EP2-3N1ST

Note : le Club Tuscani France n'est en aucun cas responsable des dommages qui pourraient être occasionnés lors de la réalisation des manipulations citées ci après, et ne garanti en rien la résolution de tout dysfonctionnement.

Ces manipulations demandent un minimum de rigueur afin de ne pas occasionner de dégats.

En cas de doutes, vous référer au réseau d'entretien Hyundai France.

Préalable

Débrancher la batterie du véhicule.

Etape 1 : démontage du cache

Retirer la trappe d'accès à la boîte à fusibles.

A l'aide d'un tournevis cruciforme, retirer les deux vis de fixation du bas de la planche de bord.



Etape 2 : Dépose du BCM

Retirer toutes les connectiques du boîtier BCM.

Elles sont toutes munies de verrouillage et de détrompeurs, il n'est pas nécessaire de noter l'emplacement de chacune.

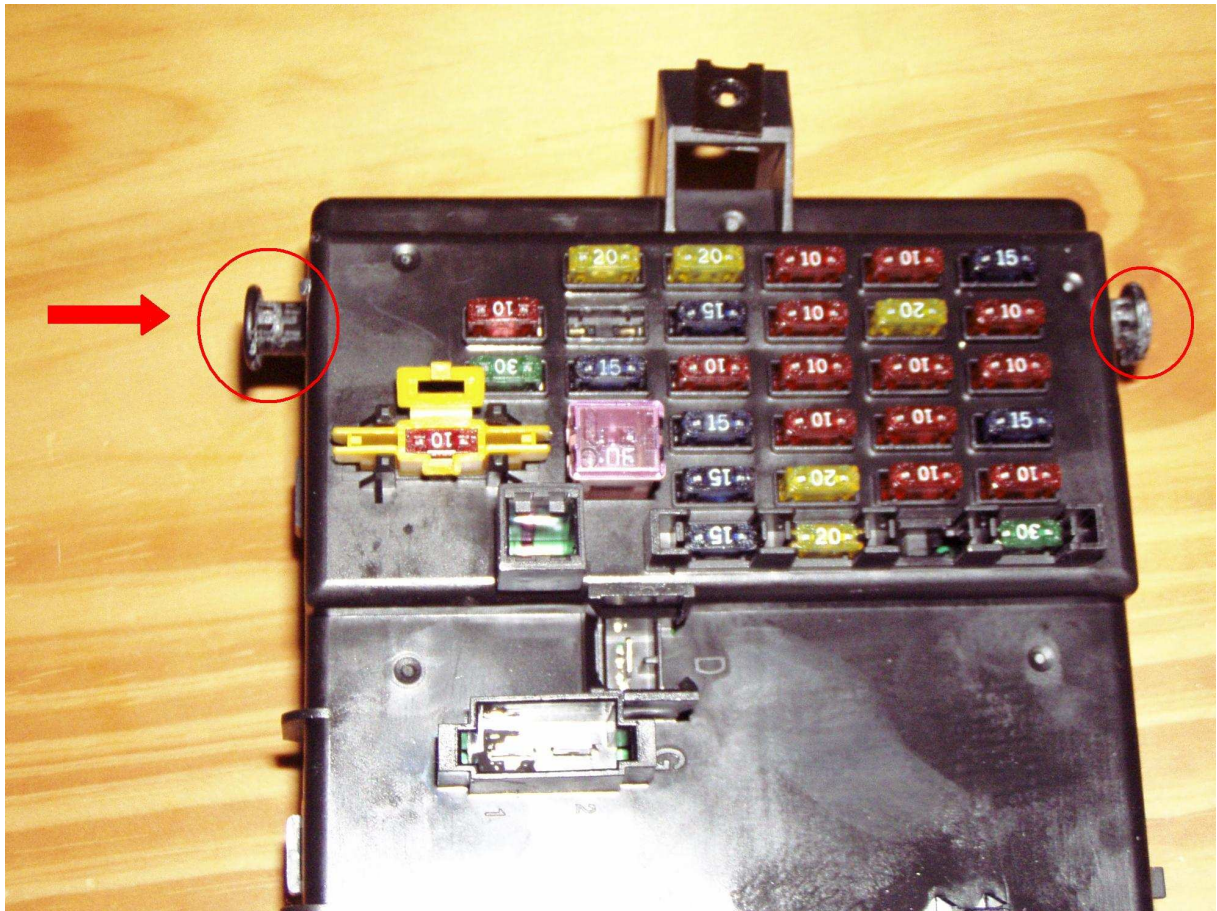


- Dévisser les deux écrous de 10 mm de chaque côté du BCM
- Dévisser la vis cruciforme en haut du BCM

Retirer le BCM de son emplacement.

Attention : la partie haute du BCM est verrouillée dans le bracket par deux tétons de fixation : il faut sortir ces tétons de leur emplacement en U pour sortir le BCM (en le repoussant vers le compartiment moteur).

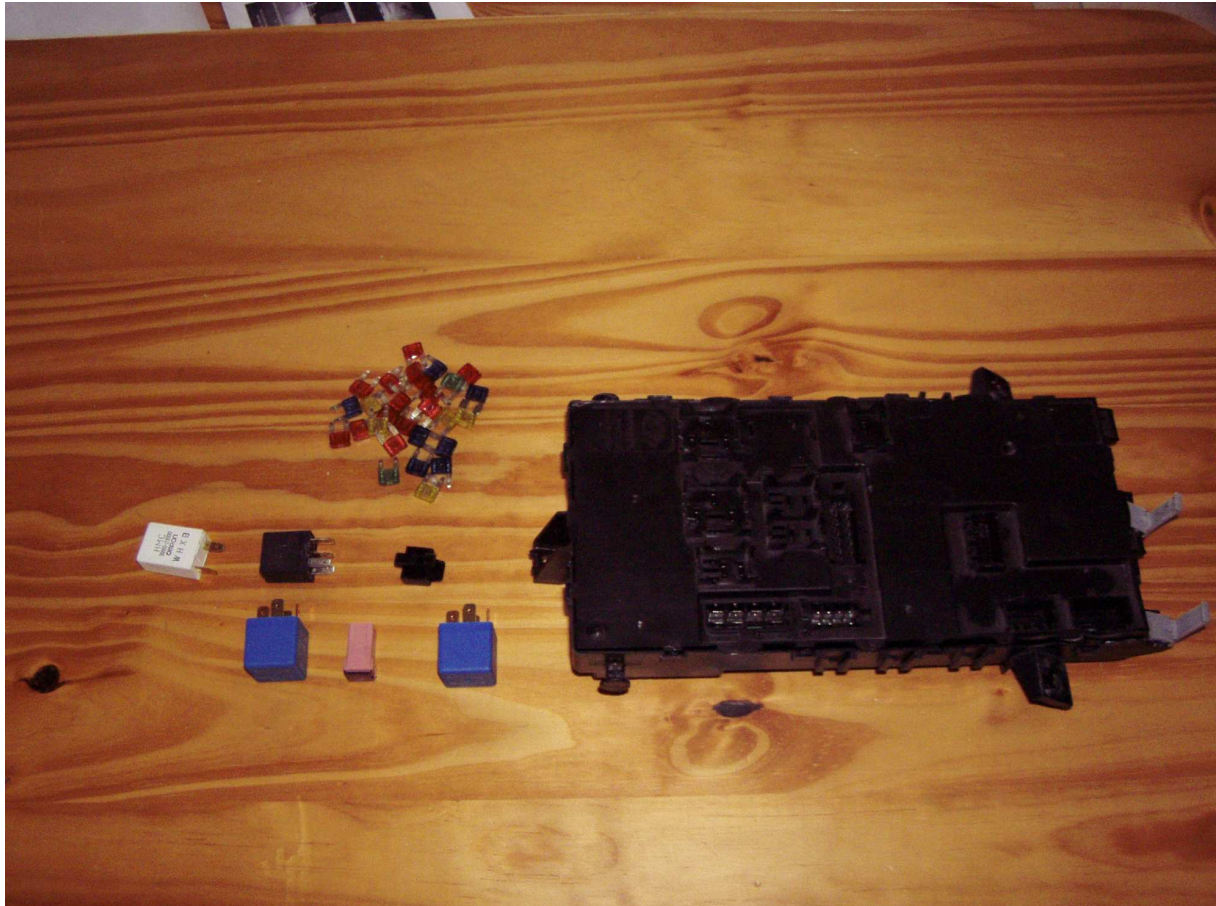
Il est nécessaire de tourner le BCM pour le sortir, après avoir déclipsé le plus de connectiques possibles sur la partie arrière du boîtier. (CF. photo ci après)



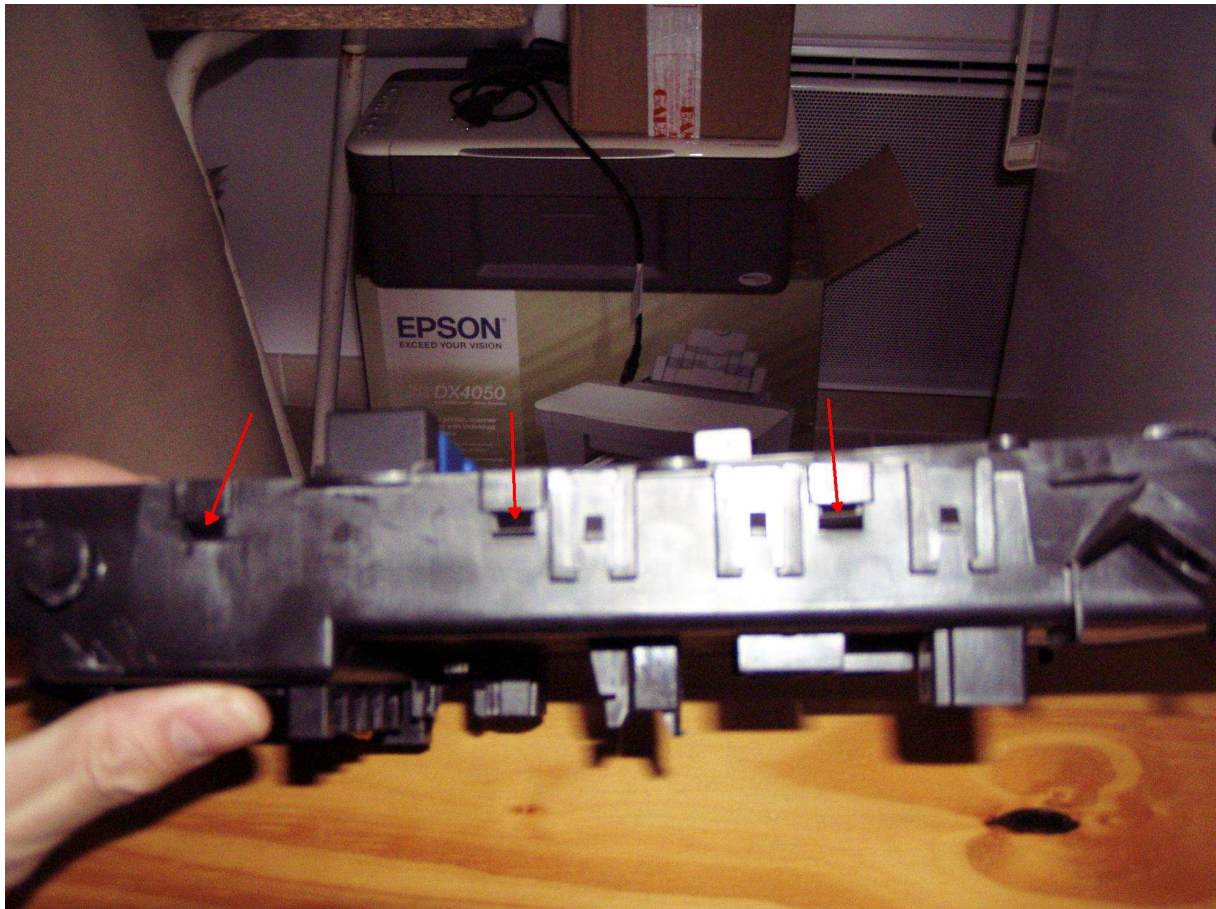
Etape 3 : Ouverture du BCM

Noter l'emplacement de chacun des fusibles (ou se référer à la photo, prise sans le fusible des clignotants)

- Retirer l'intégralité des fusibles
- Retirer les 4 relais situés à l'arrière du BCM
- Retirer les connectiques en pont à l'arrière du BCM



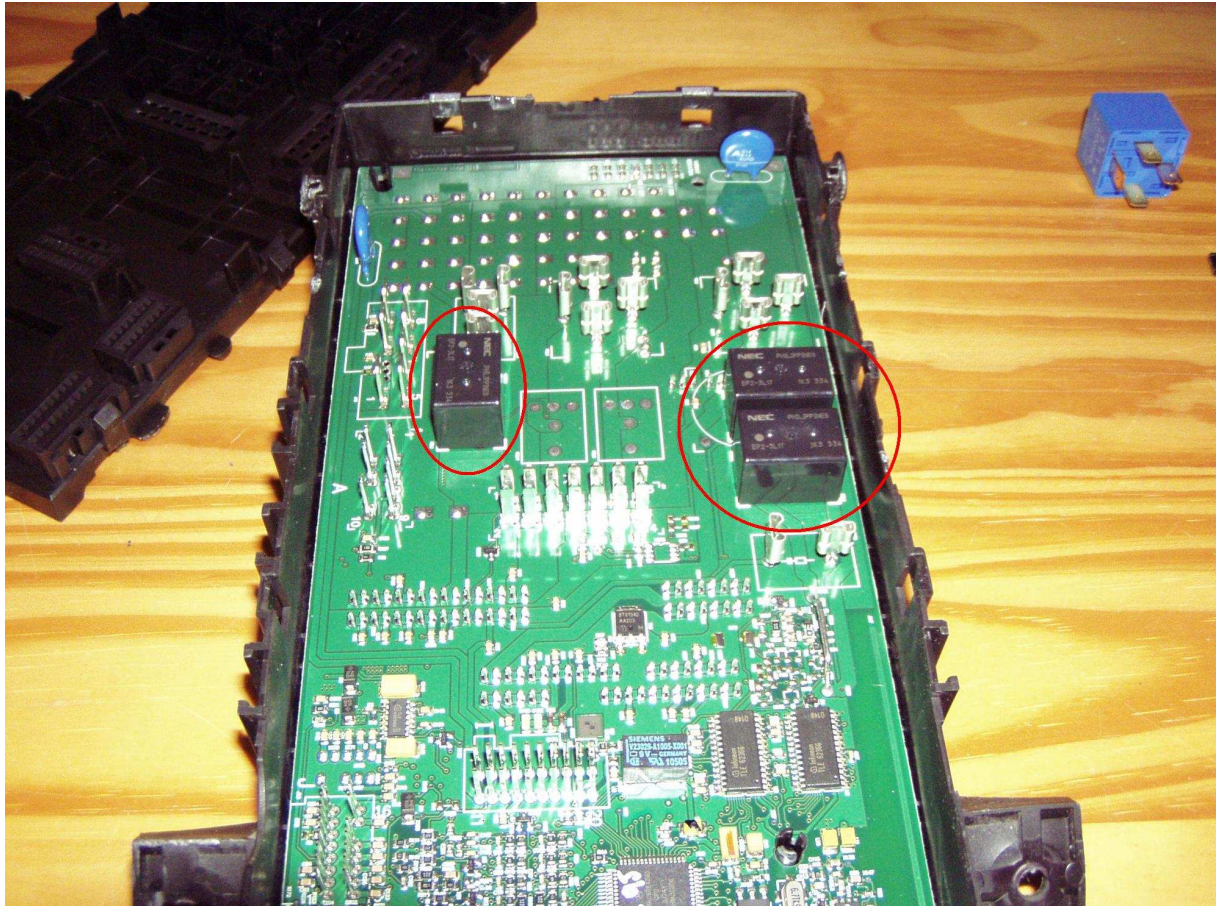
Ouvrir le boîtier en faisant levier sur les languettes de verrouillage de la façade du boîtier.



En aucun cas ce déverrouillage ne doit s'opérer par la force.
Si la façade force, c'est qu'il reste un relais ou un pont à enlever.

Une fois le boîtier ouvert, retirer la platine du circuit imprimé qui n'est que posée dans le boîtier.

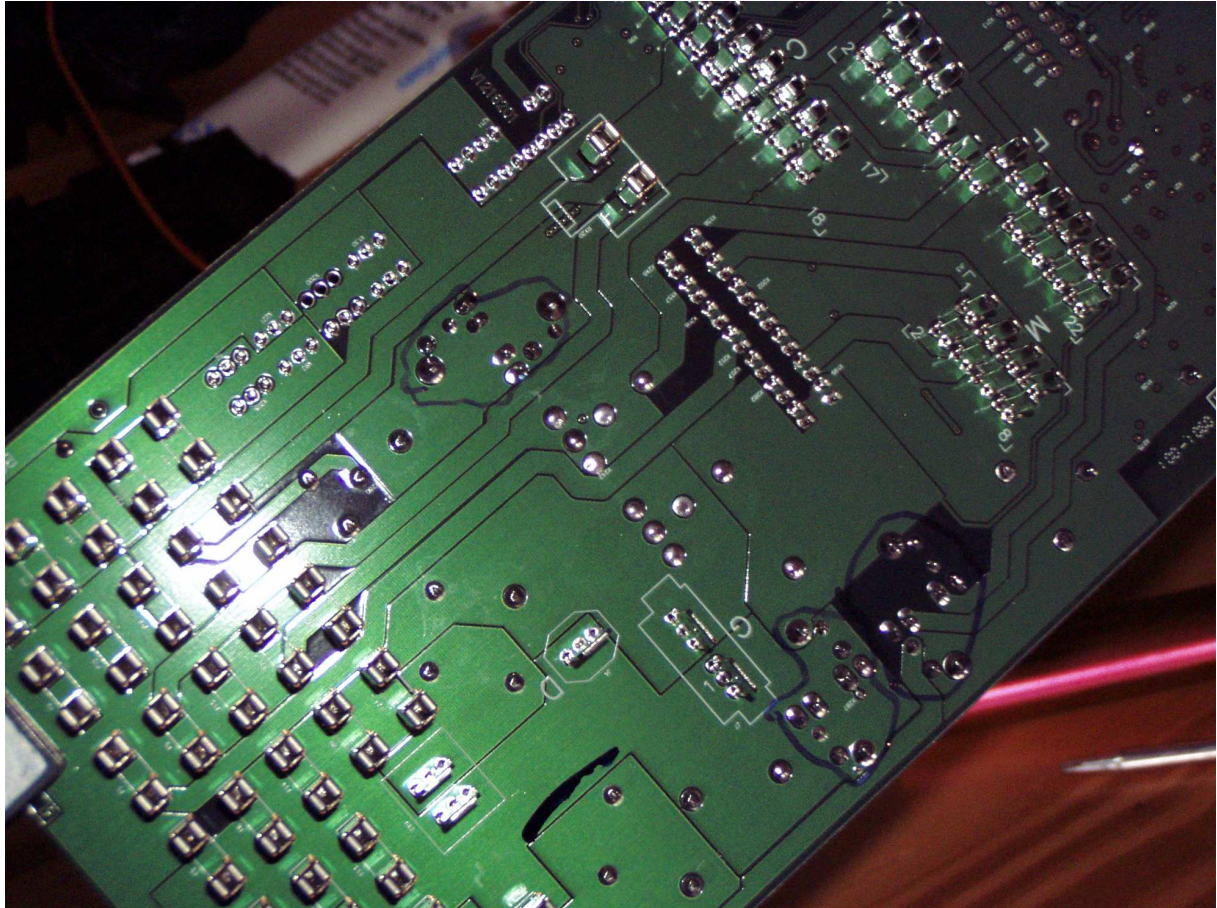
Les trois relais EP2-3L1T sont aisément identifiés.



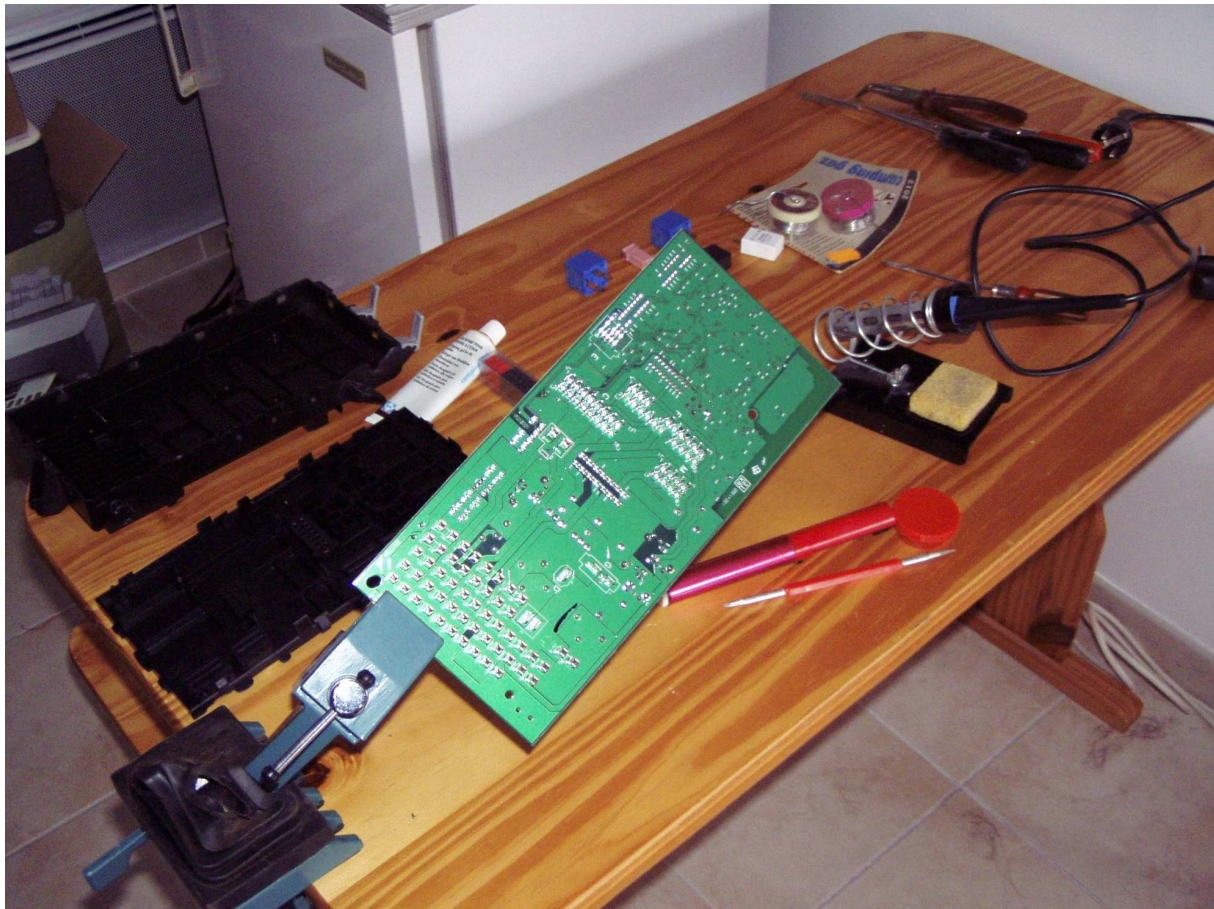
L'opération va donc consister en changer ces trois relais et les remplacer par les xxxxxx .

Etape 4 : dessoudage des relais EP2-3L1T

Identifier les soudures du relais à l'aide d'un marqueur sans solvant (ex. marqueur tableau blanc)



Immobiliser la platine de façon à travailler le plus précisément possible.



Dessouder les pattes de fixation du relais à l'aide de la pompe à dessouder.

Retirer le reste de soudure à l'aide de tresse à dessouder (qui fonctionne par capillarité).

Il est important de bien dessouder les deux pattes les plus grosses du relais avant de pouvoir le dessouder.

Cette opération est de loin la plus longue, elle peut prendre jusqu'à une heure par relais si le matériel n'est pas adapté (pompe à dessouder à piston, pas de tresse à dessouder, fer trop peu puissant)

Un fer de 100W peut être plus adapté.



Etape 4 : Mise en place des relais EP2-3N1ST

Bien nettoyer les trous de la platine devant recevoir la connectique du nouveau relais.
Il peut être nécessaire de réaléser un petit peu à l'aide d'une mini perceuse et d'un mini forêt.

Il est en effet aidé de détériorer les pattes du nouveau relais si les trous ne sont pas correctement nettoyés.

Poser un petit point de soudure sur chaque patte du relais.

Notes :

- Vérifier que l'étain ne coule pas de façon à créer un court circuit
- Vérifier que la soudure soit belle (forme globulaire et aspect brillant). Une belle soudure est gage de fiabilité.

Une fois l'opération de remplacement effectuée, remonter le boîtier.

Il est nécessaire de rebrancher le maximum de connectiques à l'arrière du boîtier avant de le replacer dans les brackets de fixation.

Attention : l'alarme se déclenche au moment du rebranchement de la batterie si les portes sont ouvertes.

Il est nécessaire d'avoir ses clefs sous la main.

Une fois la batterie rebranchée, il suffit de redémarrer l'auto pour vérifier que tout fonctionne.
Il n'est pas nécessaire de reprogrammer la clef ou le boîtier après cette manipulation.

Les nouveaux relais sont un poil plus bruyant que les anciens au clignotement, c'est là la seule différence.



Bonne route à tous

Remerciements :

- Texou pour l'avoir fait en premier, et à Matt pour m'avoir retrouvé le texte de Texou qui m'a permis de retrouver les références des relais.
- ElricdeLyon qui m'a fait parvenir un DIY de Newtiburon qui m'a permis d'oser le remplacement